

TOTBİD-TOTEK

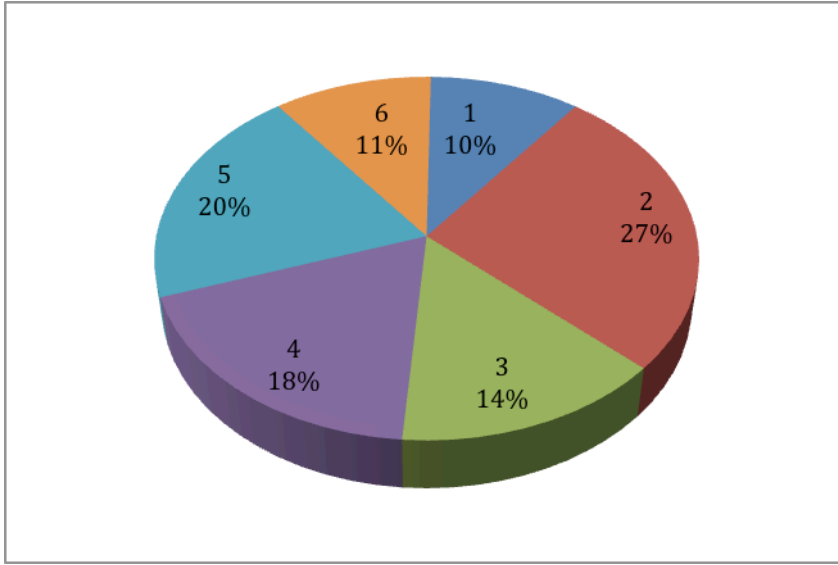
UZMANLIK EĞİTİMİ GELİŞİM SINAVI (UEGS) - 2017

DEĞERLENDİRME RAPORU

1. SINAV

2017 yılı Uzmanlık Eğitimi Gelişim Sınavına 755 uzmanlık öğrencisi katılmıştır. Katılımcıların kıdem yıllarına göre dağılımı Grafik 1.1'de gösterilmiştir.

Grafik 1.1: 2017 UEGS katılımcılarının kıdem yıllarına göre dağılımı.



Son yedi yılda (2011-2017) UEGS'na katılan uzmanlık öğrencilerinin kıdem yıllarına göre dağılımı Tablo 1.1'de verilmiştir.

Tablo 1.1: 2011-2017 yılları arasında UEGS katılımcılarının kıdem yıllarına göre dağılımı.

Kıdem Yılı	2011		2012		2013		2014		2015		2016		2016	
	n	(%)	n	(%)	n	(%)	n	(%)	n	(%)	n	(%)	n	(%)
1	152	(21,8)	161	(22,6)	129	(17,8)	48	(6,6)	60	(8,4)	116	(15,6)	76	(10,1)
2	147	(21,1)	155	(21,7)	152	(21,0)	160	(22,1)	150	(21,0)	112	(15,1)	200	(26,5)
3	154	(22,1)	146	(20,5)	154	(21,2)	145	(20,0)	143	(19,9)	136	(18,3)	109	(14,4)
4	120	(17,2)	148	(20,8)	144	(19,9)	161	(22,2)	140	(19,6)	146	(19,7)	139	(18,4)
5	111	(15,9)	99	(13,9)	133	(18,3)	92	(12,7)	149	(20,7)	142	(19,1)	151	(20,0)
6	12	(1,7)	4	(0,6)	13	(1,8)	119	(16,4)	76	(10,7)	90	(12,1)	80	(10,6)
Toplam	696		713		725		725		718		742		755	

2. SONUÇLAR

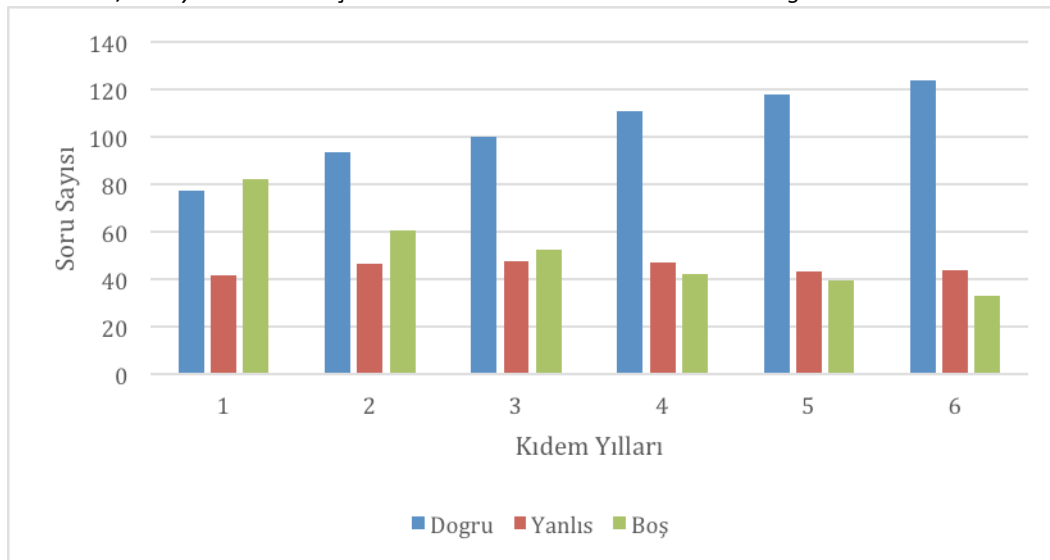
2017 UEGS katılımcılarının genel sınav net puan ortalaması **29,5** olarak gerçekleşmiştir. Doğru yanıtların ortalaması **104** iken yanlış yanıtların ortalaması **45,1** olmuştur. Boş bırakılan ya da “bilmiyorum” olarak işaretlenen soruların ortalaması ise **50,9** olmuştur. Son yedi yılda tüm sınav katılımcıları üzerinden bakıldığında doğru ve yanlış işaretlenen ile boş bırakılan soruların ortalamaları, yüzdeleri ve yüzde net puanlar Tablo 2.1’de verilmiştir.

Tablo 2.1: 2011-2017 yılları arasında UEGS katılımcılarının yanıtlarının ve yüzde net puanlarının dağılımı.

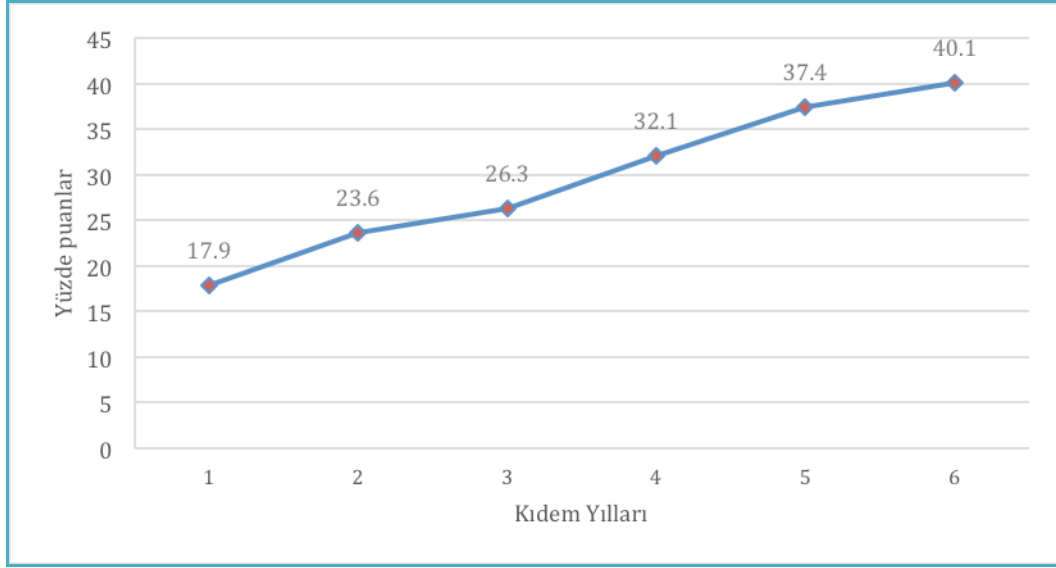
Yıllar	Soru Sayısı	Doğru	D%	Yanlış	Y%	Boş	B%	Puan %
2011	100	50,1	50,1	31,7	31,7	18,2	18,2	18,4
2012	100	46,8	46,8	27,2	27,2	25,9	25,9	19,6
2013	100	49,1	49,1	24,3	24,3	26,6	26,6	24,8
2014	200	90,1	45,1	51,6	25,8	58,3	29,2	19,2
2015	200	87,9	44	45,4	22,7	66,7	33,3	21,2
2016	200	95,7	47,9	51,5	25,7	52,8	26,4	22,1
2017	200	104	52	45,1	22,6	50,9	25,5	29,5

2017 UEGS katılımcılarının kıdem yılları göz önünde bulundurulduğunda sınavdaki soruları doğru ve yanlış yanıtlama ortalamaları ile boş bırakma ya da “bilmiyorum” olarak işaretleme ortalamaları Grafik 2.1 ve yüzde puan ortalamaları Grafik 2.2’de verilmiştir.

Grafik 2.1: 2017 UEGS katılımcılarının kıdem yıllarına göre doğru ve yanlış yanıt ortalamaları ile boş bıraktıkları/bilmiyorum olarak işaretledikleri soruların ortalamalarının dağılımı.



Grafik 2.2: 2017 UEGS katılımcılarının kıdem yıllarına göre başarılarının (yüzde puanlarının) değişimi.



2017 UEGS soruları 9 konu alanında tanımlanmıştır. Sınava katılan tüm uzmanlık öğrencilerinin her konu alanındaki sorulara verdikleri doğru ve yanlış yanıtlar ile boş bıraktıkları ve “bilmiyorum” olarak işaretledikleri soruların ortalamaları ve her konu alanında ortalama net puanların ilgili alan açısından yüzde performansları Tablo 2.2’de sunulmuştur.

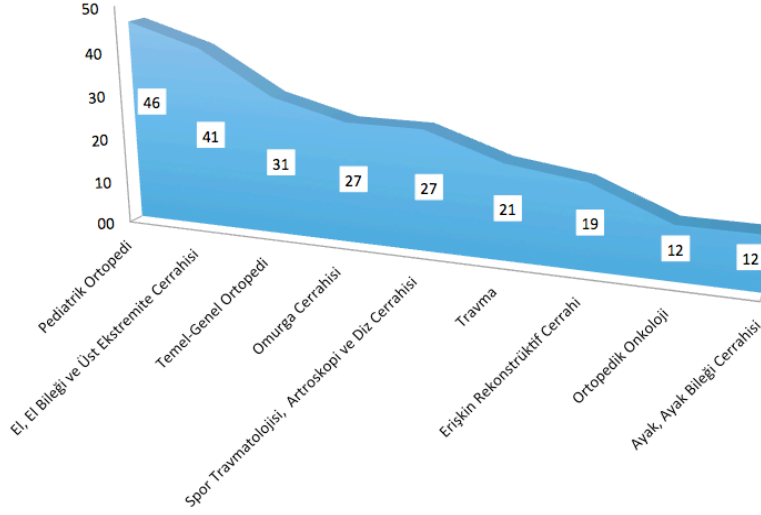
Tablo 2.2: 2017 UEGS katılımcılarının konu alanlarına göre yanıtlarının ve yüzde performanslarının dağılımı.

Konu Alanları	Soru sayısı	D	Y	B	N	% P
Temel-Genel Ortopedi	30	16,3	6,8	6,9	4,7	31,3
Travma	30	14,3	7,9	7,9	3,2	21,3
Pediyatrik Ortopedi	20	13,0	3,8	3,2	4,6	46,0
Omurga Cerrahisi	20	9,8	4,4	5,8	2,7	27,0
El, El Bileği ve Üst Ekstremitte Cerrahisi	20	12,0	3,9	4,1	4,1	41,0
Ayak, Ayak Bileği Cerrahisi	20	8,3	5,8	6,0	1,2	12,0
Spor Travmatolojisi, Artroskopi ve Diz Cerrahisi	20	9,6	4,2	6,2	2,7	27,0
Ortopedik Onkoloji	20	8,3	5,8	6,0	1,2	12,0
Erişkin Rekonstrüktif Cerrahi	20	8,8	4,9	6,2	1,9	19,0
Toplam	200	104	45,1	50,9	29,5	29,5

D: Doğru, Y: Yanlış, B: Boş/Bilmiyorum, N: Net puan, %P: İlgili alandaki % performans oranı

2017 UEGS katılımcılarının sınavı oluşturan 9 konu alanındaki başarılarının yüzdelik olarak ifade edilmesine göre dağılımı Grafik 2.3'de gösterilmiştir. En yüksek performans 'pediatrik ortopedi' konu alanında gerçekleşirken (%46) en düşük performans 'ayak, ayak bileği cerrahisi' ile 'ortopedik onkoloji' konu alanlarında gerçekleşmiştir (%12).

Grafik 2.3: 2017 UEGS katılımcılarının konu alanlarındaki yüzde başarılarının dağılımı.

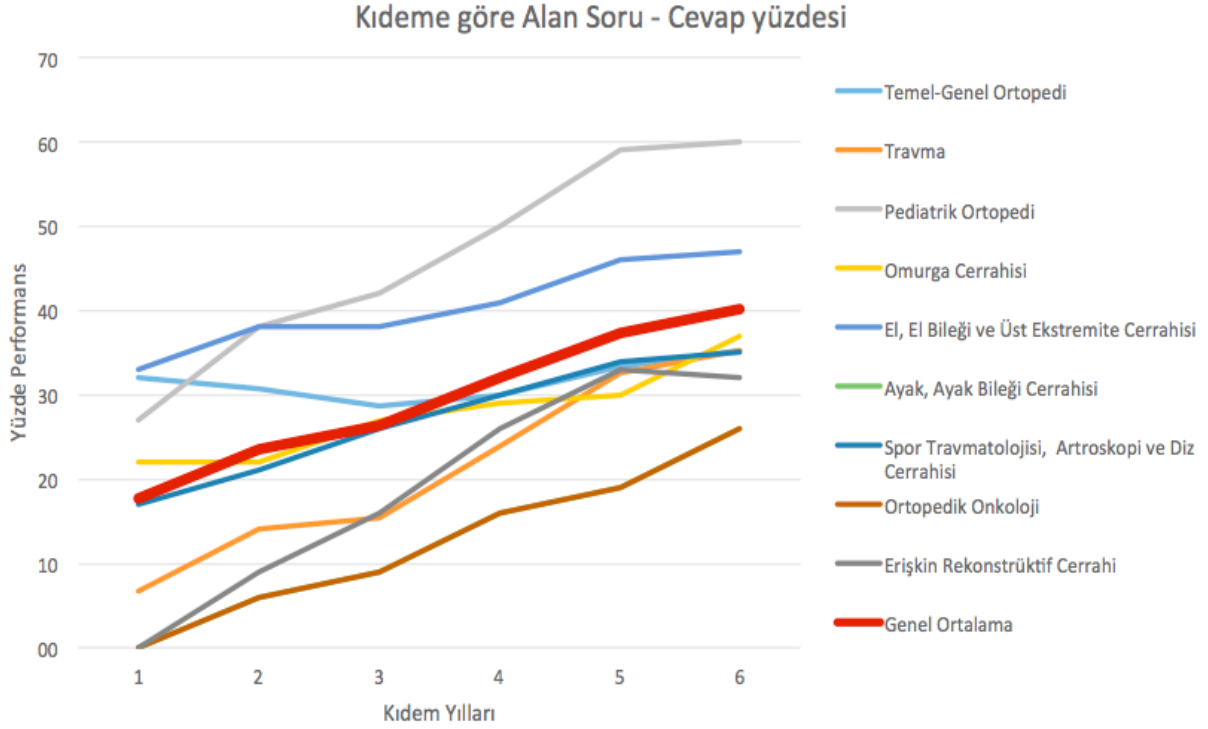


2017 UEGS katılımcılarının kıdem yıllarına göre her bir konu alanındaki net yüzde puanların dağılımı Tablo 2.3 ve Grafik 2.4'de verilmiştir.

Tablo 2.3: 2017 UEGS katılımcılarının kıdem yıllarına göre konu alanlarındaki net puanlarının dağılımı.

Alan/Kıdem Yılı	1	2	3	4	5	6	Puan%
Pediatrik Ortopedi	27,0	38,0	42,0	50,0	59,0	60,0	46,0
El, El Bileği ve Üst Ekstremitte Cerrahisi	33,0	38,0	38,0	41,0	46,0	47,0	41,0
Temel-Genel Ortopedi	32,0	30,7	28,7	30,0	33,3	35,3	31,3
Omurga Cerrahisi	22,0	22,0	27,0	29,0	30,0	37,0	27,0
Spor Travmatolojisi, Artroskopi ve Diz Cerrahisi	17,0	21,0	26,0	30,0	34,0	35,0	27,0
Travma	6,7	14,0	15,3	24,0	32,7	35,3	21,3
Erişkin Rekonstrüktif Cerrahi	0,0	9,0	16,0	26,0	33,0	32,0	19,0
Ayak, Ayak Bileği Cerrahisi	0,0	6,0	9,0	16,0	19,0	26,0	12,0
Ortopedik Onkoloji	0,0	6,0	9,0	16,0	19,0	26,0	12,0

Grafik 2.4: 2017 UEGS katılımcılarının kıdem yıllarına göre konu alanlarındaki net puanlarının dağılımı.



2017 UEGS hazırlıkları kapsamında öncelikle 9 konu alanı belirlenmiş ve konu alanlarının ortopedi ve travmatoloji bilim alanının içerisindeki yaklaşık ağırlıkları, uzmanlık eğitimi içinde yer alışı göz önünde tutularak sınav için soru dağılımları belirlenmiştir. Bu süreç alan uzmanları tarafından yürütülmüştür. Sonrasında sorular hazırlanmış, karar verilen sorular üzerinden bu dağılım yeniden kontrol edilmiştir.

Sınavın güvenilirliğinin değerlendirilmesi amacıyla bir iç tutarlılık göstergesi olan Kuder-Richardson 20 formülü ile katsayı hesaplanmasına gidilmiştir. Güvenirlik için daha alt değerler bile kabul görünken beklenen, değer 0,80 ve üzeri olmasıdır. 2017 UEGS sonrasında yapılan hesaplamada **KR-20 katsayısı 0,698** olarak bulunmuştur.

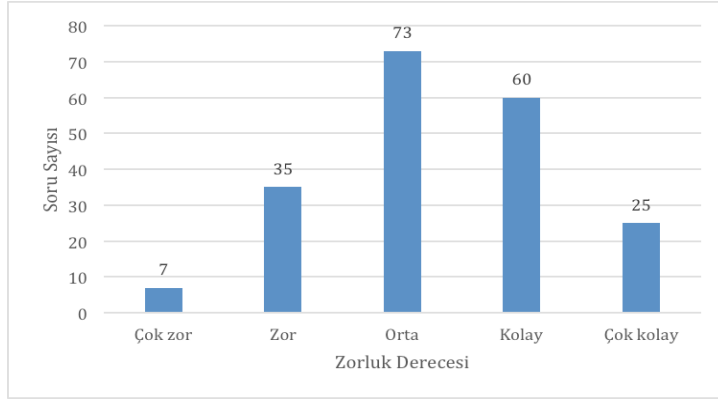
Bir sınavdaki soruların niteliğine yönelik yapılan çalışmalarda iki kriterle ilgili hesaplamaların birlikte yorumlanması önerilmektedir: Zorluk ve ayırdedicilik dereceleri. Zorluk derecesi o soruyu doğru yanıtlayanların oranını verirken, ayırdedicilik katsayısı sınavda başarılı olan üst grupta başarısız olan alt grubun soruyu doğru yanıtlayabilme ilişkisine bakar, bir başka deyişle bilenle bilmeyeni ayırdedebilme derecesini ortaya koyar. Sınav sorularının hem belli düzeyde ayırdedicilik göstermesi hem de sınavda yer alan soruların belirli bir zorluk düzeyi çeşitliliğine sahip olması beklenir. 2017 UEGS sonrası yapılan değerlendirmelerde sınav sorularının zorluk ve ayırdedicilik derecelerine göre dağılımları aşağıdaki Tablo 2.4, Tablo 2.5, Tablo 2.6, Tablo 2.7, Tablo 2.8 ve Grafik 2.5, Grafik 2.6'da verilmiştir. 2015 UEGS

sonrası yapılan deęerlendirmelerde ayırdedicilik ve zorluk derecelerinin birlikte verildięi tablo karřılařtırma için bu raporda yinelenmiřtir (Tablo 2.7).

Tablo 2.4: 2017 UEGS sorularının zorluk derecelerine göre daęılımı.

Zorluk	Frekans	Yüzde
Çok zor	7	3,5
Zor	35	17,5
Orta	73	36,5
Kolay	60	30,0
Çok kolay	25	12,5
Toplam	200	100,0

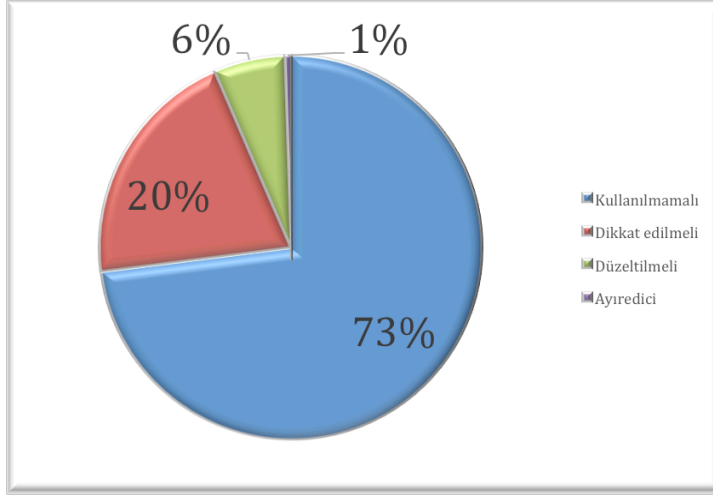
Grafik 2.5: 2017 UEGS sorularının zorluk derecelerine göre daęılımı.



Tablo 2.5: 2017 UEGS sorularının ayırdedicilik derecelerine göre daęılımı.

Ayırdedicilik	Frekans	Yüzde
Kullanılmamalı	146	73,0
Dikkat edilmeli	41	20,5
Düzeltilmeli	12	6,0
Ayırdedici	1	0,5
Toplam	200	100,0

Grafik 2.6: 2017 UEGS sorularının ayırdedicilik derecelerine göre daęılımı.



Tablo 2.6: 2017 UEGS sorularının zorluk ve ayırdedicilik derecelerine göre dağılımı.

		AYIRDEDİCİLİK				TOPLAM
		Kullanılmamalı	Dikkat edilmeli	Düzeltilmeli	Ayırdedici	
ZORLUK	Çok zor	7	0	0	0	7
	Zor	23	9	3	0	35
	Orta	52	13	7	1	73
	Kolay	39	19	2	0	60
	Çok kolay	25	0	0	0	25
TOPLAM		146	41	12	1	200

Tablo 2.7: 2016 UEGS sorularının zorluk ve ayırdedicilik derecelerine göre dağılımı.

		AYIRDEDİCİLİK				TOPLAM
		Kullanılmamalı	Dikkat edilmeli	Düzeltilmeli	Ayırdedici	
ZORLUK	Çok zor	14	2	0	0	16
	Zor	20	13	3	1	37
	Orta	25	26	28	16	95
	Kolay	13	11	8	4	36
	Çok kolay	12	4	0	0	16
TOPLAM		84	56	39	21	200

Tablo 2.8: 2015 UEGS sorularının zorluk ve ayırdedicilik derecelerine göre dağılımı.

		AYIRDEDİCİLİK				TOPLAM
		Kullanılmamalı	Dikkat edilmeli	Düzeltilmeli	Ayırdedici	

ZORLUK	Çok zor	17	7	3	0	27
	Zor	11	20	19	14	64
	Orta	6	8	20	30	64
	Kolay	7	8	10	8	33
	Çok kolay	10	1	1	0	12
TOPLAM	51	44	53	52	200	

3. TARTIŞMA VE ÇIKARIMLAR

2017 Uzmanlık Eğitimi Gelişim Sınavı ile ilgili yapılan değerlendirmeler sonucunda;

- Hazırlanan sorular uzman görüşüne sunularak tüm alanları temsil ettiği sonucuna ulaşılmıştır. Sınavın kapsam geçerliği vardır.
- Bu yıl soru alan dağılımında bir değişikliğe gidilerek 'Spor Travmatolojisi, Artroskopi ve Diz Cerrahisi' alanındaki soru sayısı 25'den 20'ye indirilmiş, 'Travma' alanındaki soru sayısı 25'den 30'a çıkarılmıştır. Bu dağılım alanlar arasındaki dengeleri değiştirmiş, genel sonuca etki eden bir özellik olmuştur.
- Sınavın güvenilirliğine yönelik olarak KR-20: 0,698 hesaplanmıştır. Bu değer şimdiye dek yapılan sınavlar içinde en düşük güvenilirlik değeri olarak dikkat çekmektedir.
- 2017 UEGS değerlendirmelerine bakıldığında sınavda kullanılan soruların %27'sinin amaca uygun sorulardan (kabul edilebilir ayırdedicilik düzeyine ($\geq 0,20$) sahip) oluştuğu görülmektedir ve elde edilen değer geçmiş yılların değerinden düşüktür. Bu yıl kullanılan soruların niteliğinde ciddi bir düşme olduğu görülmektedir.
- Sınavdaki soruların zorluk düzeylerine bakıldığında 2017 sınavında sağa doğru bir yüklenme olduğu, kolay ve çok kolay soruların artmış olduğu gözlenmiştir. Bir önceki yıl sağlanan dengeli dağılım durumunun kolay ve çok kolay yönünde bozulduğu saptanmıştır.
- Sınavın geneline bakıldığında kıdem yılları arttıkça doğru sayılarının artması ve boş bırakılan ya da "bilmiyorum" olarak işaretlenen soru sayılarının azalması; başarı puanlarının artış göstermesi gelişim sınavlarında oluşması beklenen bir durumdur.
- Sınavın geneline bakıldığında en yüksek performans 'pediatrik ortopedi' konu alanında (%46) gerçekleşirken en düşük performans 'ayak, ayak bileği cerrahisi' ile 'ortopedik onkoloji' konu alanlarında (%12,5) gerçekleşmiştir.