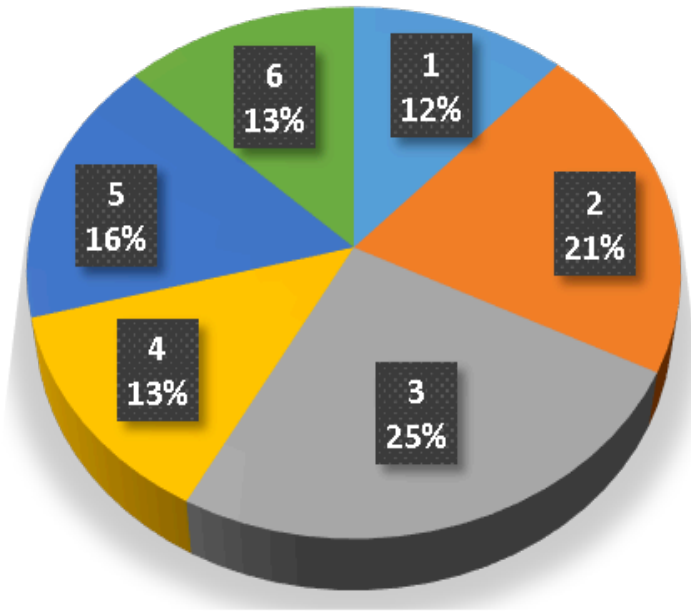


# TOTBİD-TOTEK UZMANLIK EĞİTİMİ GELİŞİM SINAVI (UEGS) - 2018 DEĞERLENDİRME RAPORU

## 1. SINAV

2018 yılı Uzmanlık Eğitimi Gelişim Sınavına 846 uzmanlık öğrencisi katılmıştır. Katılımcıların kıdem yıllarına göre dağılımı Grafik 1.1’de gösterilmiştir.

Grafik 1.1: 2018 UEGS katılımcılarının kıdem yıllarına göre dağılımı.



Son beş yılda (2014-2018) UEGS’na katılan uzmanlık öğrencilerinin kıdem yıllarına göre dağılımı Tablo 1.1’de verilmiştir.

Kıdem Yılı	2014		2015		2016		2017		2018	
	n	(%)	n	(%)	n	(%)	n	(%)	n	(%)
1	48	(6,6)	60	(8,4)	116	(15,6)	76	(10,1)	99	(11,7)
2	160	(22,1)	150	(21,0)	112	(15,1)	200	(26,5)	176	(20,8)
3	145	(20,0)	143	(19,9)	136	(18,3)	109	(14,4)	214	(25,3)
4	161	(22,2)	140	(19,6)	146	(19,7)	139	(18,4)	110	(13,0)
5	92	(12,7)	149	(20,7)	142	(19,1)	151	(20,0)	139	(16,4)
6	119	(16,4)	76	(10,7)	90	(12,1)	80	(10,6)	108	(12,8)
<b>Toplam</b>	<b>725</b>		<b>718</b>		<b>742</b>		<b>755</b>		<b>846</b>	

Tablo 1.1: 2014-2018 yılları arasında UEGS katılımcılarının kıdem yıllarına göre dağılımı.

## 2. SONUÇLAR

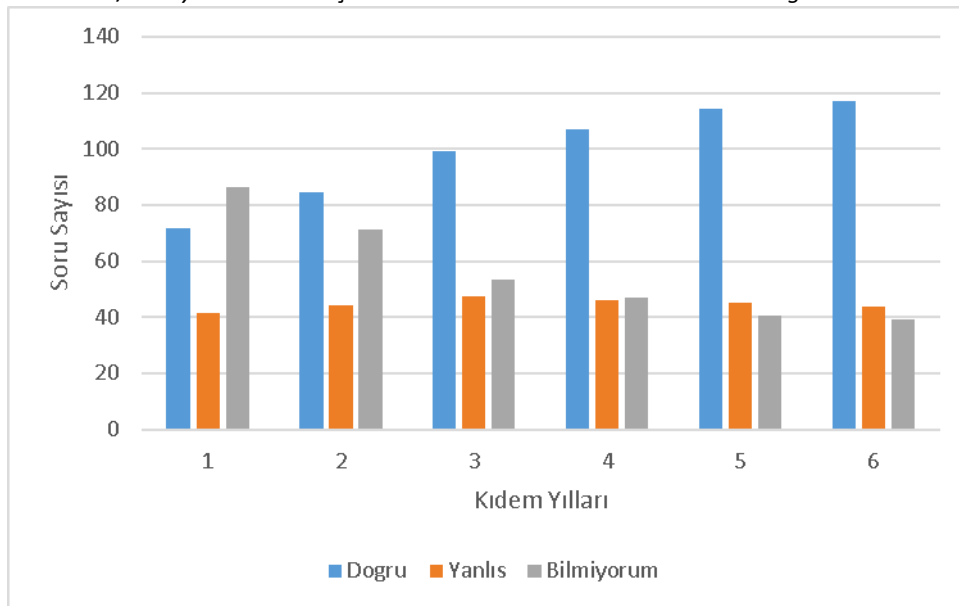
2018 UEGS katılımcılarının genel sınav net puan ortalaması **26,9** olarak gerçekleşmiştir. Doğru yanıtların ortalaması **98,7** iken yanlış yanıtların ortalaması **45** olmuştur. Boş bırakılan ya da “bilmiyorum” olarak işaretlenen soruların ortalaması ise **56,2** olmuştur. Son beş yılda tüm sınav katılımcıları üzerinden bakıldığında doğru ve yanlış işaretlenen ile boş bırakılan soruların ortalamaları, yüzdeleri ve yüzde net puanlar Tablo 2.1’de verilmiştir.

Yıllar	Soru Sayısı	Doğru	D%	Yanlış	Y%	Boş	B%	Puan %
2014	200	90,1	45,1	51,6	25,8	58,3	29,2	19,2
2015	200	87,9	44	45,4	22,7	66,7	33,3	21,2
2016	200	95,7	47,9	51,5	25,7	52,8	26,4	22,1
2017	200	104	52	45,1	22,6	50,9	25,5	29,5
2018	200	98,7	49,4	45	22,5	56,2	28,1	26,9

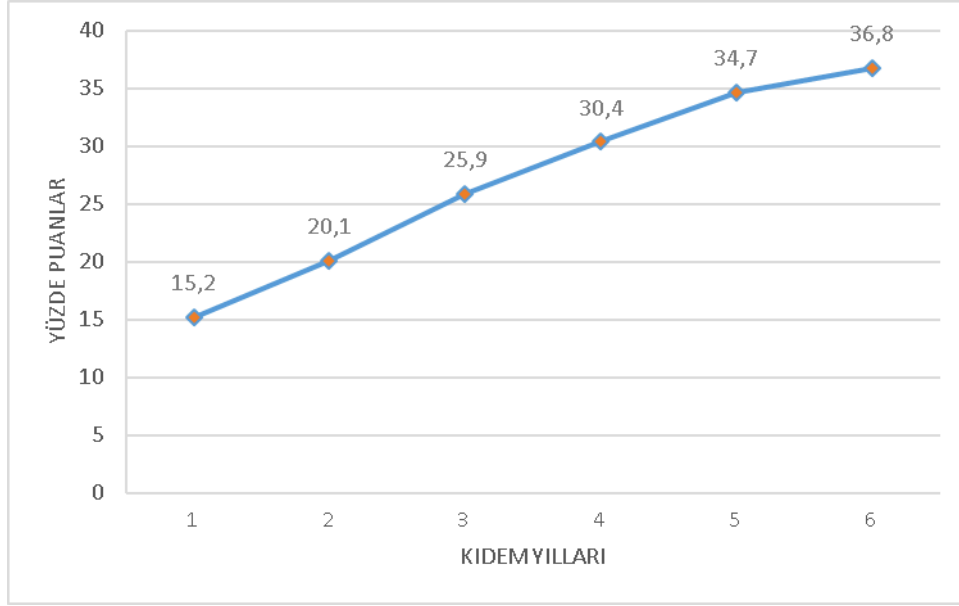
Tablo 2.1: 2014-2018 yılları arasında UEGS katılımcılarının yanıtlarının ve yüzde net puanlarının dağılımı.

2018 UEGS katılımcılarının kıdem yılları göz önünde bulundurulduğunda sınavdaki soruları doğru ve yanlış yanıtlama ortalamaları ile boş bırakma ya da “bilmiyorum” olarak işaretleme ortalamaları Grafik 2.1 ve yüzde puan ortalamaları Grafik 2.2’de verilmiştir.

Grafik 2.1: 2018 UEGS katılımcılarının kıdem yıllarına göre doğru ve yanlış yanıt ortalamaları ile boş bıraktıkları/bilmiyorum olarak işaretledikleri soruların ortalamalarının dağılımı.



Grafik 2.2: 2018 UEGS katılımcılarının kıdem yıllarına göre başarılarının (yüzde puanlarının) değişimi.



2018 UEGS soruları 9 konu alanında tanımlanmıştır. Sınava katılan tüm uzmanlık öğrencilerinin her konu alanındaki sorulara verdikleri doğru ve yanlış yanıtlar ile boş bıraktıkları ve “bilmiyorum” olarak işaretledikleri soruların ortalamaları ve her konu alanında ortalama net puanların ilgili alan açısından yüzde performansları Tablo 2.2’de sunulmuştur.

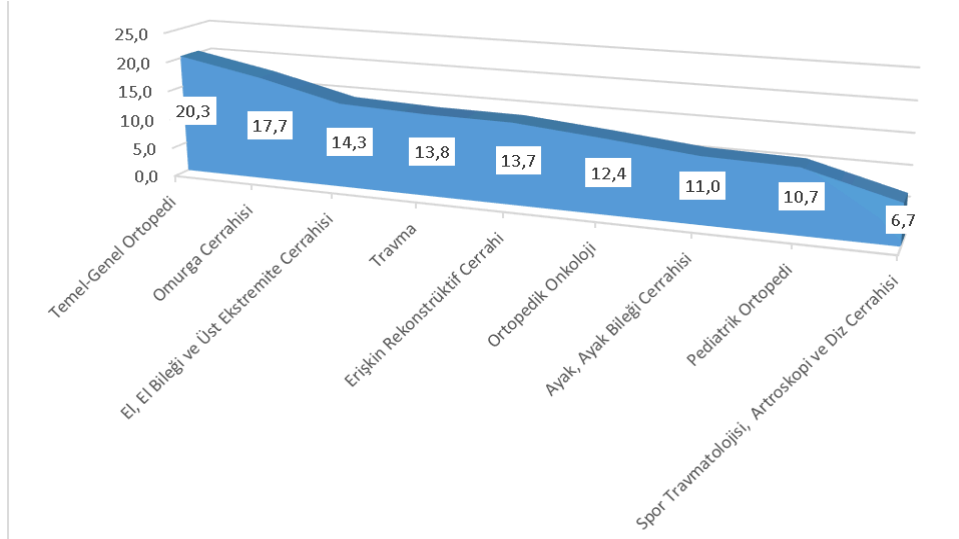
Konu Alanları	Soru sayısı	D	Y	B	N	% P
Temel-Genel Ortopedi	30	18,2	6,0	5,8	6,1	20,3
Travma	25	12,6	5,8	6,6	3,4	13,8
Pediyatrik Ortopedi	20	9,7	5,5	4,9	2,1	10,7
Omurga Cerrahisi	20	10,9	4,0	5,1	3,5	17,7
El, El Bileği ve Üst Ekstremitte Cerrahisi	20	10,3	4,6	5,1	2,9	14,3
Ayak, Ayak Bileği Cerrahisi	20	8,7	4,3	7,0	2,2	11,0
Spor Travmatolojisi, Artroskopi ve Diz Cerrahisi	25	9,9	6,6	8,5	1,6	6,7
Ortopedik Onkoloji	20	9,2	4,2	6,6	2,5	12,4
Erişkin Rekonstrüktif Cerrahi	20	9,4	4,0	6,6	2,7	13,7
Toplam	200	98,9	45,0	56,2	27,0	

D: Doğru, Y: Yanlış, B: Boş/Bilmiyorum, N: Net puan, %P: İlgili alandaki % performans oranı

Tablo 2.2: 2018 UEGS katılımcılarının konu alanlarına göre yanıtlarının ve yüzde performanslarının dağılımı.

2018 UEGS katılımcılarının sınavı oluşturan 9 konu alanındaki başarılarının yüzdelik olarak ifade edilmesine göre dağılımı Grafik 2.3’de gösterilmiştir. En yüksek performans ‘Temel-Genel Ortopedi’ konu alanında gerçekleşirken (%20,3) en düşük performans ‘Spor Travmatolojisi Artroskopi ve Diz Cerrahisi’ konu alanlarında gerçekleşmiştir (%6,2).

Grafik 2.3: 2018 UEGS katılımcılarının konu alanlarındaki yüzde başarılarının dağılımı.

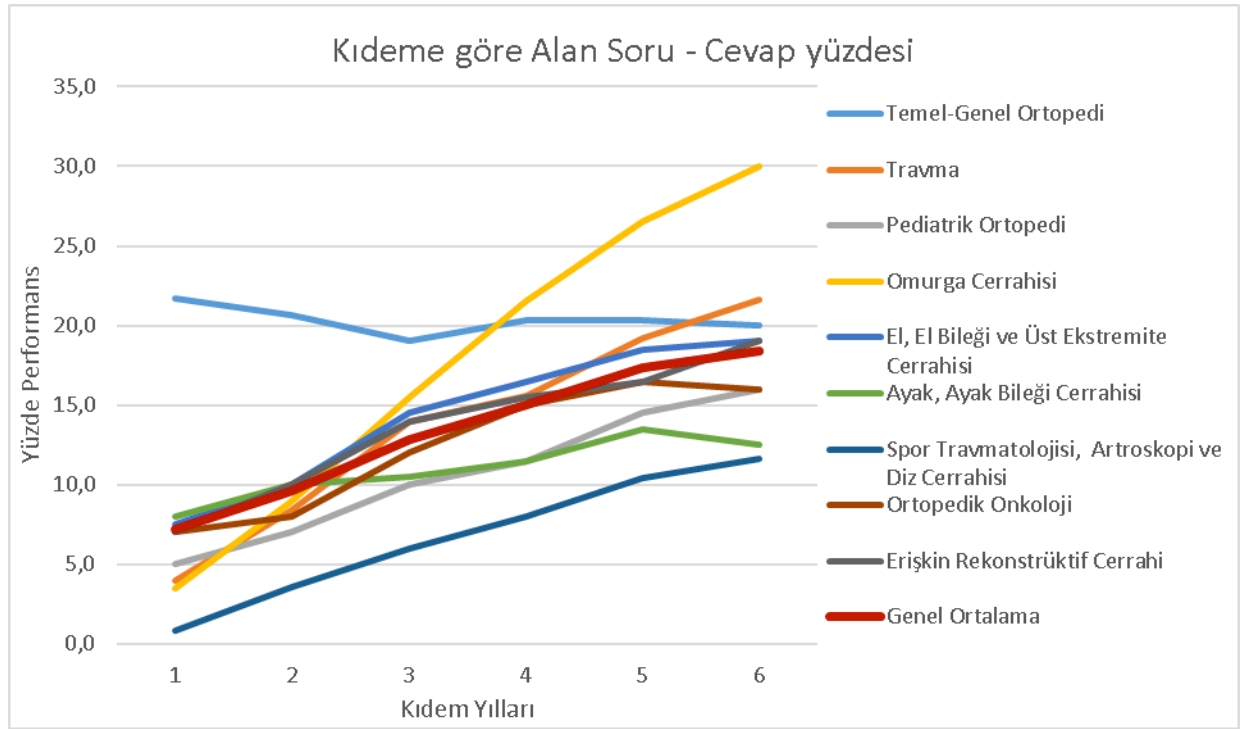


2018 UEGS katılımcılarının kıdem yıllarına göre her bir konu alanındaki net yüzde puanların dağılımı Tablo 2.3 ve Grafik 2.4’de verilmiştir.

Alan/Kıdem Yılı	1	2	3	4	5	6	Puan%
Temel-Genel Ortopedi	21,7	20,7	19,0	20,3	20,3	20,0	<b>20,3</b>
Omurga Cerrahisi	3,5	9,0	15,5	21,5	26,5	30,0	<b>17,7</b>
El, El Bileği ve Üst Ekstremitte Cerrahisi	7,5	10,0	14,5	16,5	18,5	19,0	<b>14,3</b>
Travma	4,0	8,4	14,0	15,6	19,2	21,6	<b>13,8</b>
Erişkin Rekonstrüktif Cerrahi	7,0	10,0	14,0	15,5	16,5	19,0	<b>13,7</b>
Ortopedik Onkoloji	7,0	8,0	12,0	15,0	16,5	16,0	<b>12,4</b>
Ayak, Ayak Bileği Cerrahisi	8,0	10,0	10,5	11,5	13,5	12,5	<b>11,0</b>
Pediatrik Ortopedi	5,0	7,0	10,0	11,5	14,5	16,0	<b>10,7</b>
Spor Travmatolojisi, Artroskopi ve Diz Cerrahisi	0,8	3,6	6,0	8,0	10,4	11,6	<b>6,7</b>

Tablo 2.3: 2017 UEGS katılımcılarının kıdem yıllarına göre konu alanlarındaki net puanlarının dağılımı.

Grafik 2.4: 2018 UEGS katılımcılarının kıdem yıllarına göre konu alanlarındaki net puanlarının dağılımı.



2018 UEGS hazırlıkları kapsamında öncelikle 9 konu alanı belirlenmiş ve konu alanlarının ortopedi ve travmatoloji bilim alanının içerisindeki yaklaşık ağırlıkları, uzmanlık eğitimi içinde yer alışları göz önünde tutularak sınav için soru dağılımları belirlenmiştir. Bu süreç alan uzmanları tarafından yürütülmüştür. Sonrasında sorular hazırlanmış, karar verilen sorular üzerinden bu dağılım yeniden kontrol edilmiştir.

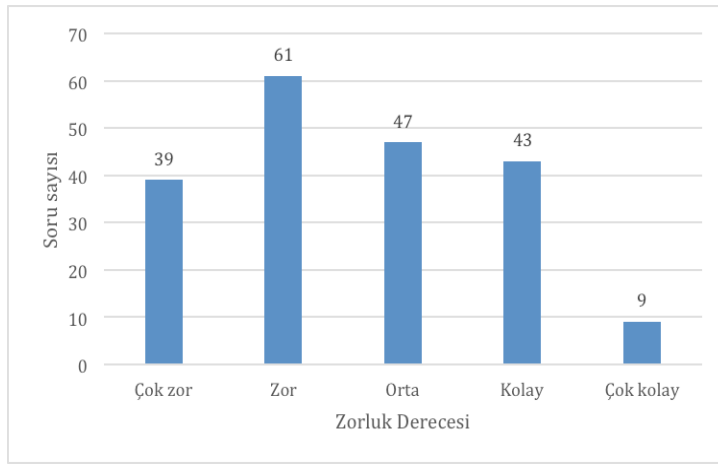
Sınavın güvenilirliğinin değerlendirilmesi amacıyla bir iç tutarlılık göstergesi olan Kuder-Richardson 20 formülü ile katsayı hesaplanmasına gidilmiştir. Güvenirlik için daha alt değerler bile kabul görürken beklenen, değer 0,80 ve üzeri olmasıdır. 2018 UEGS sonrasında yapılan hesaplamada **KR-20 katsayısı 0,926** olarak bulunmuştur.

Bir sınavdaki soruların niteliğine yönelik yapılan çalışmalarda iki kriterle ilgili hesaplamaların birlikte yorumlanması önerilmektedir: Zorluk ve ayırdedicilik dereceleri. Zorluk derecesi o soruyu doğru yanıtlayanların oranını verirken, ayırdedicilik katsayısı sınavda başarılı olan üst grupta başarılı olan alt grubun soruyu doğru yanıtlayabilme ilişkisine bakar, bir başka deyişle bilenle bilmeyeni ayırdedebilme derecesini ortaya koyar. Sınav sorularının hem belli düzeyde ayırdedicilik göstermesi hem de sınavda yer alan soruların belirli bir zorluk düzeyi çeşitliliğine sahip olması beklenir. 2018 UEGS sonrası yapılan değerlendirmelerde sınav sorularının zorluk ve ayırdedicilik derecelerine göre dağılımları aşağıdaki Tablo 2.4, Tablo 2.5, Tablo 2.6 ve Grafik 2.5, Grafik 2.6'da verilmiştir. 2017 UEGS sınavı ile ilgili yapılan değerlendirmelerde ayırdedicilik ve zorluk derecelerinin birlikte verildiği tablo karşılaştırma için bu raporda yinelenmiştir (Tablo 2.7).

Zorluk	Frekans	Yüzde
Çok zor	39	19,6
Zor	61	30,7
Orta	47	23,6
Kolay	43	21,6
Çok kolay	9	4,5
Toplam	199	100,0

Tablo 2.4: 2018 UEGS sorularının zorluk derecelerine göre dağılımı.

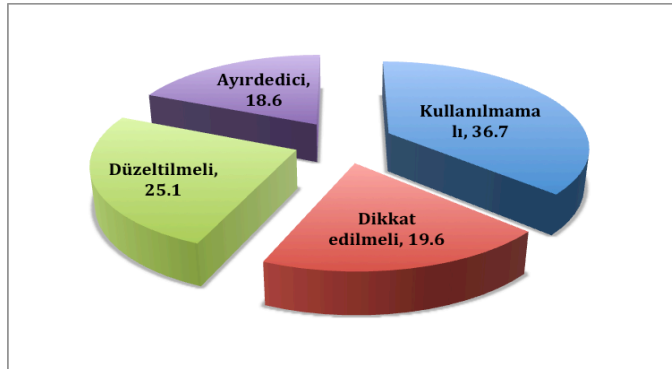
Grafik 2.5: 2018 UEGS sorularının zorluk derecelerine göre dağılımı.



Ayırdedicilik	Frekans	Yüzde
Kullanılmamalı	73	36,7
Dikkat edilmeli	39	19,6
Düzeltilmeli	50	25,1
Ayırdedici	37	18,6
Toplam	199	100,0

Tablo 2.5: 2018 UEGS sorularının ayırdedicilik derecelerine göre dağılımı.

Grafik 2.6: 2018 UEGS sorularının ayırdedicilik derecelerine göre dağılımı.



		AYIRDEDİCİLİK				Toplam
		Kullanılmamalı	Dikkat edilmeli	Düzeltilmeli	Ayırdedici	
ZORLUK	Çok zor	29	8	2	3	<b>39</b>
	Zor	19	15	14	13	<b>61</b>
	Orta	6	7	18	16	<b>47</b>
	Kolay	13	7	15	8	<b>43</b>
	Çok kolay	6	2	1	0	<b>9</b>
Toplam		<b>73</b>	<b>39</b>	<b>50</b>	<b>37</b>	199

Tablo 2.6: 2018 UEGS sorularının zorluk ve ayırdedicilik derecelerine göre dağılımı.

		AYIRDEDİCİLİK				TOPLAM
		Kullanılmamalı	Dikkat edilmeli	Düzeltilmeli	Ayırdedici	
ZORLUK	Çok zor	7	0	0	0	<b>7</b>
	Zor	23	9	3	0	<b>35</b>
	Orta	52	13	7	1	<b>73</b>
	Kolay	39	19	2	0	<b>60</b>
	Çok kolay	25	0	0	0	<b>25</b>
TOPLAM		<b>146</b>	<b>41</b>	<b>12</b>	<b>1</b>	200

Tablo 2.7: 2017 UEGS sorularının zorluk ve ayırdedicilik derecelerine göre dağılımı.

### 3. TARTIŞMA VE ÇIKARIMLAR

2018 Uzmanlık Eğitimi Gelişim Sınavı ile ilgili yapılan değerlendirmeler sonucunda;

- Hazırlanan sorular uzman görüşüne sunularak tüm alanları temsil ettiği sonucuna ulaşılmıştır. Sınavın kapsam geçerliği vardır.
- Bu yıl soru alan dağılımında bir değişikliğe gidilerek 'Spor Travmatolojisi, Artroskopi ve Diz Cerrahisi' alanındaki soru sayısı yeniden 20'den 25'e çıkarılmış, 'Travma' alanındaki soru sayısı 30'dan 25'e indirilmiştir. Bu dağılım alanlar arasındaki dengeleri 2017 hariç diğer yıllarla uyumlu hale getirmiştir.
- Sınavın güvenilirliğine yönelik olarak KR-20: 0,926 hesaplanmıştır. Bu değer son yıllarda çok düşük değerlerin elde edildiği sınavlardan sonra yeniden yüksek, beklenen düzeyde bir sonuç olmuştur.
- 2018 UEGS değerlendirmelerine bakıldığında sınavda kullanılan soruların %63,3'ünün amaca uygun sorulardan (kabul edilebilir ayırdedicilik düzeyine ( $\geq 0,20$ ) sahip) olduğu görülmektedir ve elde edilen değer geçmiş yılların çok çok üzerindedir. Bu yıl kullanılan soruların niteliğinde ciddi bir iyileşme olduğu görülmektedir.
- Sınavdaki soruların zorluk düzeylerine bakıldığında 2018 sınavında sola doğru bir yüklenme olduğu, zor ve çok zor soruların artmış olduğu gözlenmiştir. Bir önceki yıl elde edilen ters yönde dağılımın aksi yönünde bir gelişim olmuştur. Yine de istenen durum, orta zorlukta soruların ağırlıkta olduğu bir dağılım olmasıdır.
- Sınavın geneline bakıldığında kıdem yılları arttıkça doğru sayılarının artması ve boş bırakılan ya da "bilmiyorum" olarak işaretlenen soru sayılarının azalması; başarı puanlarının artış göstermesi gelişim sınavlarında oluşması beklenen bir durumdur.
- Sınavın geneline bakıldığında en yüksek performans 'Temel-Genel Ortopedi' konu alanında gerçekleşirken (%20,3) en düşük performans 'Spor Travmatolojisi Artroskopi ve Diz Cerrahisi' konu alanlarında gerçekleşmiştir (%6,2).