

Türk Ortopedi ve Travmatoloji Birlięi Derneęi (TOTBİD)



**TÜRK ORTOPEĐİ ve TRAVMATOLOJİ
EĞİTİM KONSEYİ
YETERLİK YAZILI SINAVI**

17 Eylül 2023

KİTAPÇIK TÜRÜ A

AÇIKLAMALAR VE SINAV KURALLARI

1. Sınav süresi 120 dakikadır.
2. Sınav **beş seçenekli** 100 çoktan seçmeli sorudan oluşmaktadır.
3. Her sorunun **yalnızca bir** doğru yanıtı vardır. Bir soru için birden fazla seçenek işaretlenmişse o soru geçersiz sayılacaktır.
4. Sınav puanı hesaplanırken **yalnızca doğru yanıt sayısı** dikkate alınacaktır. Bu sınavda başarılı olmak için **en az 58** sorunun doğru yanıtlanması gereklidir.
5. Sınav sırasında; bilgi depolama, işleme, iletme işlevi olan araçlar **kullanılamaz**.
Cep telefonları sınav süresince kapalı tutulmalıdır.
6. Yanıtlar, optik okuyucu formunda yer alan ilgili boşluklara kurşun kalemle belirgin olarak işaretlenmelidir.
7. Sınav bitiminde; adınız, soyadınız ve T.C. kimlik numaranızı optik okuyucu formuna yazmış olduğunuzu kontrol ederek formu teslim ediniz.

Başarılar Dileriz

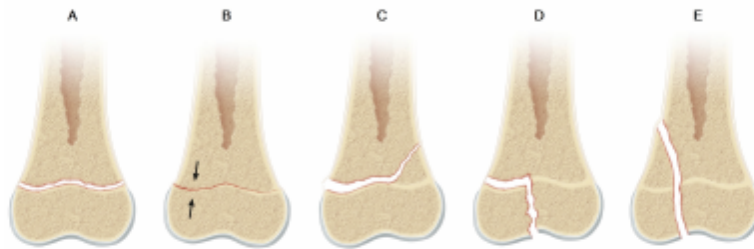
**Türk Ortopedi ve Travmatoloji
Eğitim Konseyi**

- 1 Metatarsofalangeal (MTF) eklem sinoviti **en sık** hangi eklemdedir?
1. MTF eklem
 2. MTF eklem
 3. MTF eklem
 4. MTF eklem
 5. MTF eklem
- 2 Otuz beş yaşında kadın hasta halluks valgus ameliyatı sonrasında başlayan ayak dorsumunda disestezi ve yanma şikayetleriyle başvurdu. 1. metatars distalinde iyileşmiş insizyon skarı olan hastanın muayenesinde insizyon komşuluğunda Tinel bulgusu pozitif olarak tespit edildi. Hastanın mevcut şikayetlerinden aşağıdaki sinirlerden hangisi sorumludur?
- Sural sinir
 - Safen sinir
 - Medial plantar sinir
 - Medial kalkaneal sinir
 - Medial dorsal kütanöz sinir
- 3 Diyabetik ayak ile ilgili aşağıdaki önermelerden hangisi doğrudur?
- Nöropatiyi geri döndürebilecek bir çok tedavi mevcuttur
 - Ayak parmaklarında pençeleşme otonomik nöropati bulgusudur
 - Duysal nöropati karşılaşılan en belirgin sinir işlev bozukluğudur
 - Ciltteki sorunlar genellikle motor nöropatinin bir sonucu olarak ortaya çıkar
 - Semmes-Weinstein monofilaman testi motor nöropatinin değerlendirilmesinde kullanılır
- 4 Plantar ülserasyonu olan diyabetik Charcot hastalarında yükten sakınma amacıyla kullanılan yöntemlerin hangisi **en etkilidir**?
- Kişiyeye özel ortez
 - Tam temas açılama
 - Yürüme botu kullanımı
 - Hiperbarik oksijen tedavisi
 - Vakum yardımcı kapama (VAC) sistemleri
- 5 Halluks rigidus tedavisinde prognozu gösteren **en önemli** bulgu hangisidir?
- Eklem artrozunun düzeyi
 - Eklemdede akut kondral yaralanma olması
 - Ayakkabı giyme güçlüğü derecesi
 - Hastada mevcut dorsifleksiyon kısıtlılığı
 - Eklemin pasif hareketinde 30-60 derece açılarında ağrının en şiddetli olması

- 6 Ayak bileđi kırıkları için ařađıdakilerden hangisi dođrudur?
- Vertikal medial malleol kırıđında neden rotasyonel travmadır
 - Ayak bileđi Mortis grafisi için subtalar eklem 15° supinasyona getirilir
 - Fibulanın çok parçalı olduđu bimalleoler kırıklarda önce medial malleolün tespiti yapılır
 - Lateral malleol kırıđının seviyesi yükseldikçe ayak bileđi stabilitesi artar
 - Danis-Weber sınıflaması fibula kırık seviyesine göre proksimalden distale A,B ve C olarak üçe ayrılır
- 7 Nutcracker (findikkıran) yaralanması ya da kırıđı ařađıdakilerden hangisidir?
- Kuboidin kompresyon kırıđı
 - Kalkaneusun impaksiyon kırıđı
 - Navikula avülsiyon kırıđı
 - Skafoid impaksiyon kırıđı
 1. metatars başı kırıđı
- 8 Distal femur kırıklarına **en sık** eşlik eden diz bađ yaralanması ařađıdakilerden hangisidir?
- LCL
 - Derin MCL
 - Yüzeyel MCL
 - Ön çapraz bađ
 - Arka çapraz bađ
- 9 Ařađıdakilerden hangisi travmatik posterior kalça çıkıđının kapalı redüksiyonunu engelleyen yapılardan biri **deđildir**?
- Kapsül
 - Labrum
 - Piriformis kası
 - Ligamentum teres
 - Gluteus maksimus kası
- 10 Eriřkin tibia cisim kırıklarının konservatif tedavisinde ařađıdaki kriterlerden hangisi kabul edilebilir sınırlardan biri **deđildir**?
- 4° varus
 - 6° valgus
 - 9° rotasyon
 - 11 mm kısalık
 - 8° apeks anterior açılanma

- 16 Çimentosuz asetabular komponent yerleşimi sonrası asetabular vida koymak için drilleme yapılırken hastada hipotansiyona neden olacak düzeyde bir kanama geliyor. Drilleme anterosuperior kadrana yapıldıysa **büyük olasılıkla** hangi damar yaralanmıştır?
- Eksternal iliak arter
 - Femoral arter
 - İnternal iliak arter
 - Obturator arter
 - Pudental arter
- 17 Revizyon diz artroplastisinde femoral komponent rotasyonunun ayarlanması için referans alınabilecek tek **doğal** işaret çizgisi hangisidir?
- Whiteside çizgisi
 - Transepikondiler aks çizgisi
 - Posterior kondiler aks çizgisi
 - Anterior kondiler aks çizgisi
 - Tibial tüberkül - troklear oluk mesafe çizgisi
- 18 Geçirilmiş travma sonrası büyüme arresti gelişen aşağıdaki hastalardan hangisi bar rezeksiyonu için uygundur?
- Büyüme plağında %10 büyüklükte büyüme arresti, 6 yaşında erkek çocuğu
 - Büyüme plağında %90 büyüklükte büyüme arresti, 6 yaşında erkek çocuğu
 - Büyüme plağında %10 büyüklükte büyüme arresti, 16 yaşında kız çocuğu
 - Büyüme plağında %90 büyüklükte büyüme arresti, 16 yaşında erkek çocuğu
 - Büyüme plağında %70 büyüklükte büyüme arresti, 16 yaşında erkek çocuğu

- 19 Aşağıdaki seçeneklerde gösterilen kırıklardan hangisi Salter Harris sınıflamasına göre tip 4 olarak isimlendirilir?



- 20 Aşağıdaki anatomik yapılardan hangisi "Superior Omuz Asıcı Komplekste" **yer almaz**?
- Glenoid
 - Sternoklavikuler eklem
 - Konoid bağ
 - Korakoklavikuler bağ
 - Distal klavikula

- 21 Üç saatten uzun süren, "beach chair" pozisyonunda pnömatik pozisyon cihazı ile traksiyonla artroskopik rotator manşet tamiri uygulanan bir hastada, ameliyat sonrası erken dönem değerlendirmede **en sık** gözlenen komplikasyon hangisidir?
- Aksiller sinir hasarı
 - Aksiller arter hasarı
 - Rotator manşet re-rüptürü
 - Omuz çıkığı
 - Brakial pleksus hasarı
- 22 Tip 1 diabetes tanılı 40 yaş erkek hasta, son 8 aydır şiddetli sol omuz ağrısı ve hareket kısıtlılığı ile kliniğe başvuruyor. Muayenesinde global olarak aktif ve pasif omuz eklem hareketleri kısıtlı ve eksternal rotasyonda çok şiddetli ağrısı mevcut. Hasta donuk omuz tanısı ile 4 ay önce steroid enjeksiyonu uygulandığını ve 2 ay önce de fizik tedavi gördüğünü ancak tam olarak fayda görmediğini tarifliyor. Hastanın eklem hareketlerini **en başarılı** şekilde geri döndürecek tedavi şeması hangisidir?
- 2 hafta Non-steroid anti-inflamatuar tedavisi + steroid enjeksiyonu
 - 2 hafta Non-steroid anti-inflamatuar tedavisi + fizik tedavi
 - Anestezi altında kapalı manipülasyon + steroid enjeksiyonu + fizik tedavi
 - Anestezi altında kapalı manipülasyon + artroskopik kapsülotomi + fizik tedavi
 - Steroid enjeksiyonu + fizik tedavi
- 23 Dirsek maksimum fleksiyonda iken valgus stresinin primer kısıtlayıcısı aşağıdakilerden hangisidir?
- Medial (Ulnar) kollateral ligaman posterior lifleri
 - Medial (Ulnar) kollateral ligaman anterior lifler
 - Medial (Ulnar) kollateral ligaman transvers lifler
 - Lateral ulnar kollateral ligaman lifleri
 - Radial kollateral ligaman
- 24 Aşağıdakilerden hangisi klavikula kırıklarının ayırıcı tanısında bulunan konjenital klavikula psödoartrozlarının tipik bulgularından biri **değildir**?
- Sağ taraf yerleşimi
 - Ağrının eşlik etmemesi
 - Doğumdan itibaren devam eden şişlik
 - Kırık uçlarında palpasyona krepitasyon alınması
 - Kırık uçlarında radyolojik olarak konveksite gözlenmesi

- 25 Ateşli silah yaralanmaları ile ilgili olarak aşağıdaki ifadelerden hangisi doğrudur?
- Tetanoz ya da antibiyotik profilaksisi gerekmez
 - Mermi çekirdeği ateşlendikten sonra steril kabul edilir
 - Çıkış deliği tipik olarak daha küçük ve düzgün kenarlıdır
 - Mermi çekirdeğinin trasesi dışında sinir hasarı oluşması beklenmez
 - Eklemler içinde kalan mermi çekirdeği kurşun zehirlenmesine neden olabilir
- 26 Uzun bir kemikte kelebek parçalı kırık aşağıda belirtilen hangi kuvvet(ler) etkimesi sonucu oluşur?
- Gerilim
 - Kompresyon
 - Bükülme
 - Döndürme
- 1
 - 3
 - 1, 4
 - 2, 3
 - 2, 4
- 27 Legg-Calve-Perthes hastalığı ile ilgili aşağıdakilerden hangisi doğrudur?
- %30 olasılıkla iki kalçayı etkiler
 - Erkek çocuklarda prognoz daha kötüdür
 - En sık 8-12 yaş arasındaki çocukları etkiler
 - Etkilenen kalçada sinovit sık karşılaşılan bir durumdur
 - Etkilenen çocuklarda genellikle endokrinolojik bozukluk vardır
- 28 Aşağıdaki klinik durumların hangisinde ayak deformitesindeki temel patoloji birinci metatarsın plantar fleksiyonudur?
- Oblik talus
 - Tarsal koalisyon
 - Pes kalkaneovalgus
 - Juvenil halluks valgus
 - Charcot Marie Tooth hastalığı

- 64 Altmış iki yaşında kadın hasta sağ omuzunda 3 yıldır var olan ağrısının yakın zamanda arttığını ve devamlı hal aldığını, bir de şişlik olduğunu söylüyor. Serum alkalin fosfataz düzeyi belirgin artmış olan, sağ omuz röntgeni aşağıda verilen bu hastada **en olası** tanı nedir?



- a) Meme kanseri metastazı
b) Brown tümör
c) Paget sarkomu
d) Osteblastom
e) Kronik non-bakteriyel osteomyelit
- 65 Aşağıdaki patolojilerden hangisinde ikincil malignite gelişme olasılığı **en yüksektir**?
- a) Ollier hastalığı
b) Enkondrom
c) Mazabraud sendromu
d) Osteokondrom
e) Multiple herediter eksostoz
- 66 Kırk iki yaşında erkek hastanın sağ uyluk bölgesinde 4 cm boyutunda yüzeysel bir kitlenin basit eksizyonu sonrası patolojik tanının sinoviyal sarkom olarak geldiği ifade ediliyor. Patoloji raporunda cerrahi sınırın pozitif olduğu belirtilen bu hastada **en uygun** işlem aşağıdakilerden hangisidir?
- a) Üç aylık aralıklarla radyolojik izlem
b) Kemoterapi
c) Amputasyon
d) Tümör yatağına definitif radyoterapi
e) Tümör yatağının geniş rezeksiyonu

- 67 Penisilin allerjisi olan hastalarda ortopedik cerrahi girişim öncesi profilaksi amacıyla hangi antibiyotik kullanılmalıdır?
a) Sefazolin
b) Gentamisin
c) Klindamisin
d) Tobramisin
e) Rifampisin
- 68 Cerrahi el temizliğinde kullanılan antiseptik ajanlardan hangisi gram pozitif, gram negatif ve fungal ajanların tümüne karşı **en etkilidir**?
a) Alkol
b) İyodofor
c) Triklosan
d) Klorheksidin
e) Heksaklorofen
- 69 Pediatrik çağda görülen akut hematojen osteomyelit ile ilgili aşağıda verilen bilgilerden hangisi doğrudur?
a) Kan kültürü %90 pozitifdir
b) Tipik tutulum diafizde olur
c) Hastaların %20-40'ında travma hikayesi mevcuttur
d) Grup A streptokoklar en sık tespit edilen patojendir
e) İleri görüntüleme sıklıkla bilgisayarlı tomografi kullanılır
- 70 Aşağıdaki hastalardan hangisinin tedavisinde submusküler köprü plaklama **en uygundur**?
a) 3 yaş kız hasta spiral femur cisim kırığı
b) 9 yaş 30 kg kız hasta transvers orta 1/3 femur cisim kırığı
c) 10 yaş 60 kg erkek hasta spiral orta 1/3 femur cisim kırığı
d) 17 yaş kız hasta transvers orta 1/3 femur cisim kırığı
e) 5 ay erkek hasta translasyonu olan distal 1/3 femur cisim kırığı

74 Resimde şematize edilen pediatrik ayak bileği kırığı **en sık** hangi mekanizma ile oluşur?



- a) Supinasyon-inversiyon
- b) Supinasyon-dış rotasyon
- c) Supinasyon-iç rotasyon
- d) Supinasyon-plantar fleksiyon
- e) Pronasyon-eversiyon-dış rotasyon

75 Hangisi piyojenik fleksör tenosinovitte görülen Kanavel'in kardinal 4 bulgusundan birisi **değildir**?

- a) Parmakların fuziform şişmesi
- b) Parmağın pasif ekstansiyonunda ağrı olması
- c) Fleksör tendon kılıfının hassasiyeti
- d) Fleksör tendon kılıfı boyunca pürülan akıntı gelmesi
- e) Dinlenme durumunda parmakların fleksiyonda duruşu

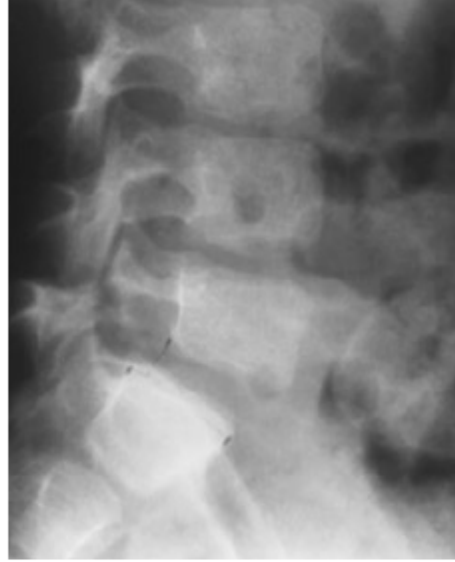
76 Elli üç yaşındaki kadın hasta yaklaşık bir yıl önce ön kol çift kırığı nedeniyle plak ile osteosentez ameliyatı geçirmiştir. Ameliyat sırasında posterior interossöz sinirin (PIN) tam kat kesik olduğu görülerek primer tamir uygulanmış olan hastanın son kontrolünde PIN'in fonksiyon göstermediği saptanmıştır. Bu hasta için bu aşamada hangi tedavi seçeneği **en uygundur**?

- a) El bileği artrodezi
- b) Sural sinir grefti ile tamir
- c) Pronator teresin el bileği ekstensörlerine ve palmaris longusun parmak ekstensörlerine transferi
- d) Fleksör karpi ulnarisin el bileği ekstensörlerine ve palmaris longusun ekstensör pollicis longusa transferi
- e) Fleksör karpi radialisin ekstensör digitorum komunise ve palmaris longusun ekstensör pollicis longusa transferi

- 77 Aşağıdakilerden hangisi karpal tünel içerisinde **yer almaz**?
- Median sinir
 - Fleksör karpi ulnaris
 - Fleksör pollicis longus
 - Fleksör digitorum profundus
 - Fleksör digitorum superficialis
- 78 El baş parmağının fleksör tendonunda bowstring (yaylanma) etkisini engelleyen **en önemli** yapı hangisidir?
- A1 pulley
 - A3 pulley
 - A5 pulley
 - C1 pulley
 - Oblik pulley
- 79 Bilateral ve genellikle eş zamanlı olarak küçük parmak distal falankslarında şişme, ilerleyici olarak volare ve radiale deviasyon ile karakterize deformite hangisidir?
- Klinodaktili
 - Kirner deformitesi
 - Kamptodaktili
 - Blauth deformitesi
 - Madelung deformitesi
- 80 Karpal tünel sendromu tanısında kullanılan fizik muayene yöntemleri arasında en yüksek özgüllük ve duyarlılık oranına sahip olan hangisidir?
- Durkan testi
 - Phalen testi
 - Tinel bulgusu
 - İki nokta ayırım testi
 - Semmes-Weinstein testi
- 81 Omurganın koronal dengesini gösteren çekül çizgisi hangi vertebradan çizilir?
- C1
 - C7
 - T1
 - T12
 - S2

- 82 Boyun ağrısı nedeniyle başvuran 55 yaşında erkek hastanın MR görüntülerinde servikal disk hernilerinin en sık görüldüğü bölgede kök basısı tespit edilmiştir. Buna göre aşağıdaki klinik veya fizik muayene bulgularından hangisi saptanır?
- Oksipital bölgede ağrı
 - Deltoid kas gücünde azalma
 - Anormal brakioradyalis refleksi
 - Önkol ulnar yüzde uyuşukluk
 - El parmaklarında pençeleşme
- 83 Aşağıdakilerden hangisi merkezi sinir sisteminin embriyonik gelişimi sırasında kaudal yönde kapanma eksikliği sonucu oluşabilen patolojiler arasında **yer almaz**?
- Meningosel
 - Miyeloşizis
 - Diastometamiyeli
 - Meningomiyelosel
 - Spina bifida occulta
- 84 Konjenital skolyoz ile ilgili aşağıdakilerden hangisi **yanlıştır**?
- Blok vertebrada prognoz iyidir
 - İlk üç yılda hızlı ilerleme görülebilir
 - İnkarsere hemivertebrada skolyoz hızlı ilerleme gösterir
 - Kosta füzyonunun eşlik etmesi prognozu olumsuz etkileyebilir
 - Oluşum kusurları içerisinde kama vertebra göreceli olarak daha hafif bir tiptir
- 85 Spinal kord tümörü nedeniyle izlenen bir hastada ağrı ve sıcaklık his kusuru varsa **en yüksek** olasılıkla etkilenen yolak hangisidir?
- Lateral spinotalamik
 - Ventral kortikospinal
 - Dorsal spinotalamik
 - Ventral spinotalamik
 - Dorsal kortikotalamik

- 86 Bel ağrısı nedeniyle tetkikleri yapılan, travma öyküsü **olmayan** 9 yaşında kız hastanın lomber grafisi şekildeki gibidir. Sintigrafi ve bilgisayarlı tomografi incelemeleri omurgada konjenital bir sorun olmadığını göstermiştir. Bu olguda saptanan spondilolistezis Wiltse sınıflamasına göre aşağıdakilerden hangi sınıfa girer?



- a) Displastik
b) İstmik
c) Dejeneratif
d) Patolojik
e) Travmatik
- 87 Aşağıdakilerden hangisi humerus üst uç kırığı sonrası humerus başında avasküler nekroz gelişmesi açısından risk faktörüdür?
1. Humerus başının varus deplasmanı
 2. Humerus cisminin humerus başına göre mediale deplasmanı
 3. Humerus başının metafiz uzanımlı parçasının 8 mm'den uzun olması
 4. Cerrahi boyun kırığı
- a) 1, 2
b) 2, 4
c) 3, 4
d) 1, 2, 3
e) 1, 3, 4

- 88 Dirsekte Kocher'in cerrahi girişiminde hangi iki kas aralığı kullanılır?
1. Ekstensör karpi radialis
 2. Ekstensör karpi ulnaris
 3. Ekstensör digitorum komminis
 4. Ankoneus
 5. Brakioradialis
- a) 1, 2
b) 1, 3
c) 1, 4
d) 2, 4
e) 3, 5
- 89 Skapula kırıklarında cerrahi tedavi endikasyonu açısından gleno-polar açı için alt sınır kaç derecedir?
- a) 10
b) 20
c) 30
d) 45
e) 60
- 90 Aşağıdakilerden hangisi radius alt uç kırıklarında instabiliteye predispozan faktörlerden **değildir**?
- a) 20 dereceden fazla dorsale açılanma olması
b) Eşlik eden ulnar kırık
c) 5 mm'den fazla ulnar kısalma
d) Dorsal parçalanma olması
e) 1 cm'den fazla deplasman olması
- 91 Bennet kırıklarının kapalı redüksiyonu sırasında longitudinal traksiyona ek olarak hangi manevralar yapılmalıdır?
- a) Ekstansiyon / abdüksiyon / supinasyon
b) Fleksiyon / abdüksiyon / pronasyon
c) Fleksiyon / addüksiyon / pronasyon
d) Ekstansiyon / addüksiyon / supinasyon
e) Ekstansiyon / abdüksiyon / pronasyon

92 Aşağıdaki radyografi değerlendirildiğinde hastada hangi bağın yaralanmış olması **en yüksek** olasılıktır?



- a) Skafolunat
- b) Lunotriquetral
- c) Radiolunat
- d) Radiokapitat
- e) Vickers

93 Çocuklarda lateral kondil kırıklarında tipik pin konfigürasyonu hangisidir?

- a) Diverjan
- b) Paralel
- c) Konverjan
- d) Tek K teli ile santral
- e) Medial ve lateral çapraz

94 İskelet büyümesinin dört yıl daha devam edeceği öngörülen bir hastada kırık sonrası kaç dereceye kadar radius alt uç yan plan açılanması kabul edilebilir?

- a) 5
- b) 10
- c) 15
- d) 20
- e) 25

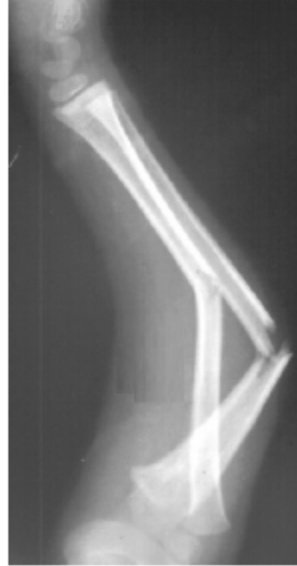
95 Aşağıdaki radyografide gösterilen kırıkta humerus alt ucunun hangi tarafındaki periost sağlam kalır?

- a) Anterior
- b) Anteromedial
- c) Posteromedial
- d) Anterolateral
- e) Posterolateral



96 Aşağıdaki radyografide izlenen yaralanma Bado sınıflamasına göre hangi tiptir?

- a) 1
- b) 2
- c) 3
- d) 4
- e) 5



- 97 Çocuk ön kol cisim kırıkları ile ilgili aşağıdakilerden hangisi **yanlıştır**?
- Erkeklerde daha sık görülür
 - %80'i beş yaş ve üzerinde oluşur
 - Ön kol kırıkları çocuk kırıklarının %45'ini oluşturur
 - Volare açılanma varsa pronasyon pozisyonunda alçılama uygulanır
 - Kırık anında açık el üzerine supinasyonda düşülmesi dorsal açılanmaya neden olur
- 98 Omurga kırıkları ile ilgili aşağıdakilerden hangisi doğrudur?
- Alt lomber kırıkların çoğu konservatif yöntemler ile tedavi edilir
 - Anterior kord sendromu en iyi prognoza sahip spinal kord yaralanması şeklidir
 - Ankilozan spondilit, minör travma ile gelişebilecek omurga kırığına karşı koruyucudur
 - Posterior ligamantöz kompleksin yaralandığı patlama kırıkları nörolojik defisit gelişmemesi durumunda korse ile tedavi edilir
 - Spinal kord yaralanması olan hastalarda hipotansiyonun sağlanması sekonder spinal kord yaralanmalarından korunmak için önemlidir
- 99 Omurga yaralanmalı bir hastada alt ekstremitenin motor nörolojik muayenesinde sadece sağ ayak bileği dorsifleksörlerinin güçsüz olduğu saptanıyorsa **en yüksek** olasılıkla etkilenen sinir kökü hangisidir?
- L1
 - L2
 - L3
 - L4
 - L5
- 100 Supra-asetabuler eksternal fiksator uygulamasında schanz çivilerinin ilk giriş yerlerinin kontrolünde skopi hangi pozisyonda kullanılır?
- İliak oblik
 - İliak oblik-inlet
 - Obturator oblik
 - Obturator oblik-inlet
 - Obturator oblik-outlet

2023**TOTBİD TOTEK YETERLİK SINAVI YANITLARI****17 Eylül 2023****Kitapçık Türü A**

Soru	Kitapçık Türü A
1	B
2	E
3	C
4	B
5	E
6	C
7	A
8	D
9	D
10	B
11	E
12	A
13	C
14	B
15	E
16	A
17	B
18	A
19	E
20	B
21	E
22	D
23	A
24	D
25	E
26	D
27	D
28	E
29	A
30	D
31	A
32	B
33	C
34	D
35	D

Soru	Kitapçık Türü A
36	A
37	E
38	B
39	B
40	A
41	A
42	D
43	C
44	D
45	B
46	B
47	A
48	E
49	A
50	B
51	C
52	B
53	D
54	A
55	C
56	E
57	C
58	A
59	B
60	E
61	C
62	B
63	B
64	C
65	A
66	E
67	C
68	A
69	C
70	C

Soru	Kitapçık Türü A
71	E
72	C
73	C
74	E
75	D
76	E
77	B
78	E
79	B
80	A
81	B
82	C
83	C
84	C
85	A
86	B
87	A
88	D
89	B
90	C
91	E
92	B
93	A
94	D
95	E
96	D
97	E
98	A
99	D
100	E

